

STRATEGICKÝ ROZVOJOVÝ DOKUMENT
OBCE
HORNÍ VES

Horní Ves



NA OBDOBÍ 2015-2020

motto

„Obec přátelská k občanům“

ZPRACOVATEL DOKUMENTU:

Realizační tým obce

web: www.hornives.cz



Obsah

Úvod.....	3
I. SITUAČNÍ ANALÝZA OBCE HORNÍ VES.....	4
1. Charakteristika obce Horní Ves.....	3
1.1 Infrastruktura obce.....	5
1.2 Obyvatelstvo a hospodářství obce Horní Ves.....	6
1.3 Společenská a ekonomická aktivita obyvatelstva.....	9
1.4 Kulturní a volnočasové aktivity.....	10
II. SWOT ANALÝZA.....	11
III. STRATEGIE.....	13
1 Vize obce Horní Ves.....	13
2 Strategické oblasti rozvoje a priority.....	16
3 Strategické pilíře v obci Horní Ves.....	14
3.1 Zastupitelstvo obce a obecní úřad.....	15
3.2 Lesní hospodářství.....	15
3.3 Mateřská škola SEDMIKRÁSKA.....	16
4 Plánované záměry obce Horní Ves.....	16
5 Realizace rozvojového strategického dokumentu obce Horní Ves.....	23
6 Výhled strategických cílů na období 2020 – 2025.....	24
7 Realizační tým	25
Použité zdroje.....	26
Seznam obrázků.....	26
Seznam tabulek.....	26
Seznam použitých zkratk.....	27



Úvod

Vážení spoluobčané,
dostává se Vám do rukou dokument, který je výsledkem provedených analýz a monitoringu parametrů získaných z dostupných zdrojů obce, krajských a státních struktur. Tento dokument nazvaný STRATEGICKÝ ROZVOJOVÝ DOKUMENT OBCE HORNÍ VES NA OBDOBÍ 2015-2020 (dále jen SRDO), je nutností pro úspěšný rozvoj obce. Současně se stává nástrojem pro zvyšování efektivity a plánování vynaložených obecních prostředků a jejich případné doplnění nebo nahrazení finančními zdroji z fondů EU, státního rozpočtu a dalších nadací nebo fondů. SRDO určuje směry rozvoje obce na příštích 5 let a na základě provedených analýz definuje hlavní cíle a priority pro rozvoj obce. Umožňuje efektivnější hospodaření obce a zároveň usnadňuje čerpání dotací a grantů, které jsou mnohdy vázány právě na soulad projektu se strategickým rozvojovým dokumentem obce. Díky zpracovanému SRDO vzroste také informovanost obyvatel, spolků, podnikatelských a dalších subjektů o plánovaném směru rozvoje obce.

Zastupitelstvo obce nemůže ovšem jen plánovat na nadcházející čtyři roky, tedy své volební období, či plánovat jen na zbývající část svého funkčního období, ale mělo by hlavně tvořit dlouhodobou strategii pro rozvoj obce dlouze přesahující své funkční období a tvořit tak podmínky pro úspěšnou práci následných zastupitelstev. Proto nedílnou součástí tohoto dokumentu je i vize na období 2020 – 2025.

Dokument je navržený jako otevřený a je ho možné tudíž, na základě aktuální situace doplňovat, či provádět změny.

Obsahově se dělí do třech hlavních částí – situační analýzy, SWOT analýzy a strategie.

V první části jsou charakterizovány základní rysy obce Horní Ves, její historie, demografie, hospodářství, dopravní obslužnost a další.

Tyto informace slouží jako vstup pro vypracování SWOT analýzy.

Druhou částí je SWOT analýza obce, tedy analýza silných a slabých stránek (vnitřní prostředí obce), příležitostí a ohrožení (vnější prostředí obce). Provedení analýzy přispěje k rozvíjení silných stránek a příležitostí obce a eliminaci obecních slabin a ohrožení. SWOT analýza poskytuje informace pro stanovení strategie rozvoje obce. Třetí částí je praktický výstup SRDO, tedy strategie rozvoje obce. Zde je stanovena vize, strategické oblasti, priority a konkrétní projektové záměry, spolu s možnostmi jejich financování a odhadovanou finanční náročností.

Dokument byl zpracován managementem obce (starosta a místostarosta obce), zástupci obce Horní Ves, ředitelkou MŠ, představiteli spolků, občany a podnikatelskými subjekty.



I. SITUAČNÍ ANALÝZA OBCE HORNÍ VES

1. Charakteristika obce Horní Ves

Obec Horní Ves se nachází 18 km od okresního města Pelhřimov a 25 km od krajského města Jihlava. Nachází se v ekologicky čistém prostředí Českomoravské vysočiny, Kraji Vysočina na horním toku řeky Jihlavy.

Obec má tři symboly, mezi které patří znak, prapor a hornoveská polka. Historicky patřila obec k území Moravy a ve znaku má červenobílou šachovnici, zlatý pluh na zelené šikmině s modrým pozadím.

Nejnižší bod obce je 598 m.n.m. Rozloha katastru je 924 ha.

Obr. 1 Letecký pohled na obec Horní Ves



Zdroj: [letecký snímek obce z 8/2014](#)

První písemná zpráva o obci je z roku 1364. Obec prošla mnoha historickými milníky, byla samostatná, ale i součástí střediskové obce Horní Cerekev.

Obcí prochází silnice II. třídy., propojující 3 km vzdálené město Horní Cerekev a 6 km vzdálené město Počátky. V obci je zajištěno pravidelné autobusové pojení.

Obec současně protíná železniční koridor Jihlava – Veselí nad Lužnicí. V Horní Cerekvi je umístěn železniční uzel Jihlava – Tábor - Veselí nad Lužnicí.



Obr. 2 Poloha obce Horní Ves



Zdroj: Mapy.cz

1.1 Infrastruktura obce

Obec disponuje jednotnou kanalizací, vodovodem, rozvodou nízkého napětí, veřejným osvětlením, místním rozhlasem, budovou občanské vybavenosti – kulturním zařízením obce a obec je plně plynofikována. Samospráva obce sídlí v rekonstruované budově obecního úřadu. Horní Ves je pokryta signálem třech nejvýznamnějších mobilních operátorů a dvou poskytovatelů bezdrátového internetového připojení. V obci probíhá dvakrát ročně odvoz nebezpečného a jednou ročně velkoobjemového odpadu. Železný odpad je sbírán průběžně do velkoobjemových nádob. Instalovány jsou sběrné nádoby pro třídění plastů, skla, papíru a hadrů a jsou umístěny ve třech sběrných hnízdech. Svoz TKO probíhá periodicky v týdenních intervalech. Obec dále zajišťuje na dvou stanovištích sběr biodpadů a je zapojena do systému sběru drobných elektrospotřebičů REMA. Občané mohou využívat služeb obecní knihovny, hospody, prodejny smíšeného zboží. Neatraktivnějším místem pro obyvatele je nově vybudovaný víceúčelový sportovní areál, který je vybaven fotbalovým hřištěm, víceúčelovým sportovištěm s umělým trávníkem, sociálním zázemím s pergolou. Centrem obce je nově upravená náves s dětským hřištěm a parkem. Obcí prochází taktéž cyklotrasa.



V obci působí mateřská škola SEDMIKRÁSKA, která je příspěvkovou organizací obce, k mateřské škole patří školní zahrada s herními prvky.

Na území obce nesídlí žádné sociální ani zdravotní služby. Nejbližší zdravotní středisko a lékárna jsou v Horní Cerekvi, vzdálené přibližně 3 km. Zdravotní středisko disponuje zubní ordinací, pediatrem a praktickým lékařem.

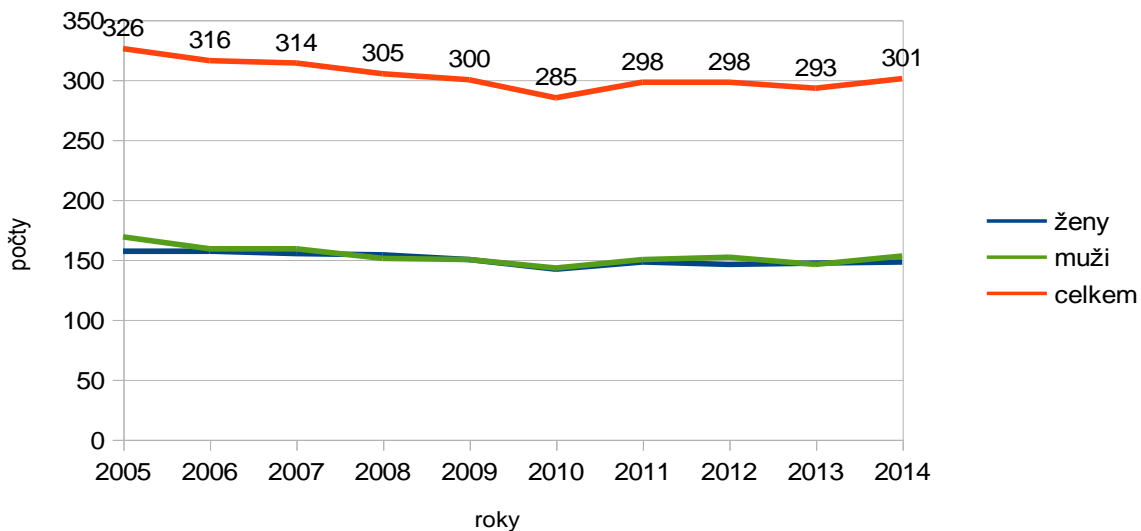
Každoročně jsou obcí pořádány kulturní a společenské akce, mezi které patří tradiční masopust - průvod masek, Den matek, dětské dny, sraz seniorů atd., současně je pořádána i řada nepravidelných společenských akcí, jako různé oslavy k výročí, srazy rodáků, atd.

1.2 Obyvatelstvo a hospodářství obce Horní Ves

Počet trvale žijících obyvatel v obci byl k 1.1 2015 301 občanů, z toho 153 žen a 148 mužů. Nejvíce obyvatel žilo v roce 1920, jejich počet byl 798 občanů. V posledních letech je patrný trend stabilizace počtu obyvatel. Důvodem úbytku obyvatel byla i v posledních 20 letech úplná absence stavebních parcel. V posledních třech letech je patrný trend mírného růstu počtu obyvatel.

Tab. 1 Vývoj počtu obyvatel obce v období 2005 – 2015

Rok	2005	2006	2007	2008	2009	2010	2011	2012	2013	2014
Ženy	157	157	155	154	150	142	148	146	147	148
Muži	169	159	159	151	150	143	150	152	146	153
Celkem	326	316	314	305	300	285	298	298	293	301

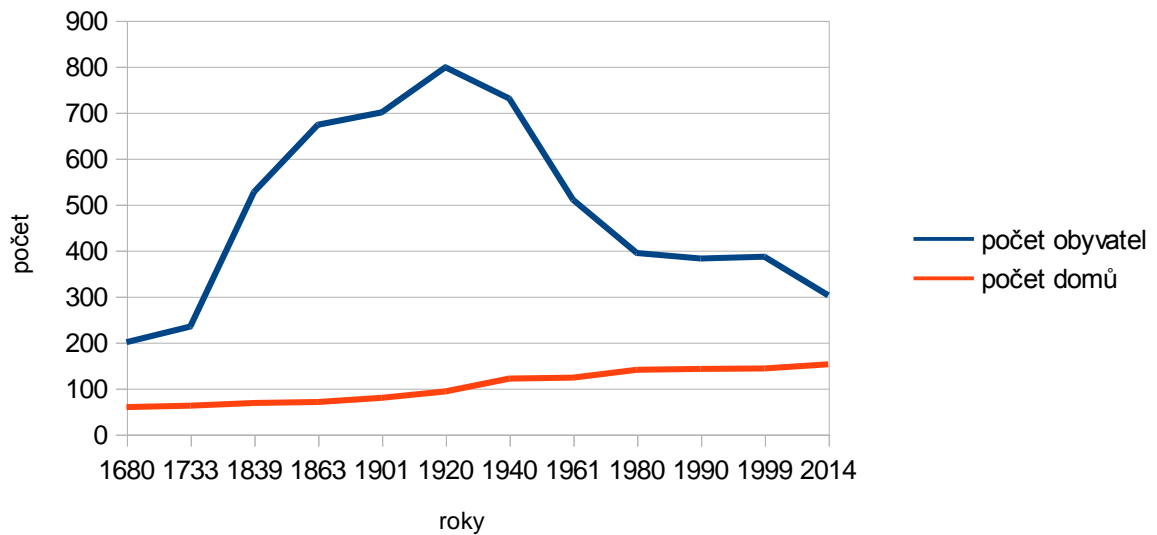




Vývoj počtu obyvatel k počtu domu je patrný snižující se počet obyvatel jednoho domu. Výrazný pokles v posledních 10 letech signalizuje nárůst neobydlených domů, nebo domů určených pro rekreační účely.

Tab. 2 Počet obyvatel a domů v obci v období 1680 – 2015

Rok	1680	1733	1839	1863	1901	1920	1940	1961	1980	1990	1999	2014
Počet obyvatel	200	234	527	673	700	798	730	510	394	382	386	301
Počet domů	59	62	68	70	79	93	121	123	140	142	143	152

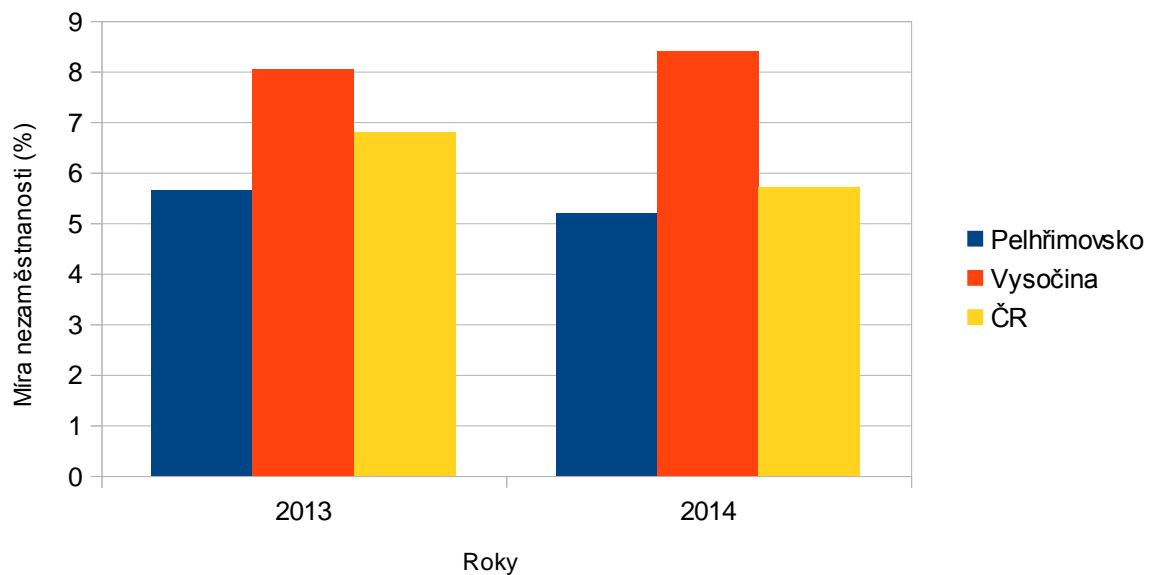


Zdroj: Archiv obce Horní Ves

Počet nezaměstnaných v pelhřimovském regionu má klesající charakter a je pod celorepublikovým průměrem. Z klesající tendence počtu nezaměstnaných signalizuje ožívání ekonomiky. Úroveň nezaměstnanosti v Kraji Vysočina je nad celorepublikovým průměrem, přesto dlouhodobě má nezaměstnanost v kraji plynule stoupající charakter. Viz. Tabulka a grafy níže.

**Tab. 3** Nezaměstnanost v regionu v roce 2013 a 2014

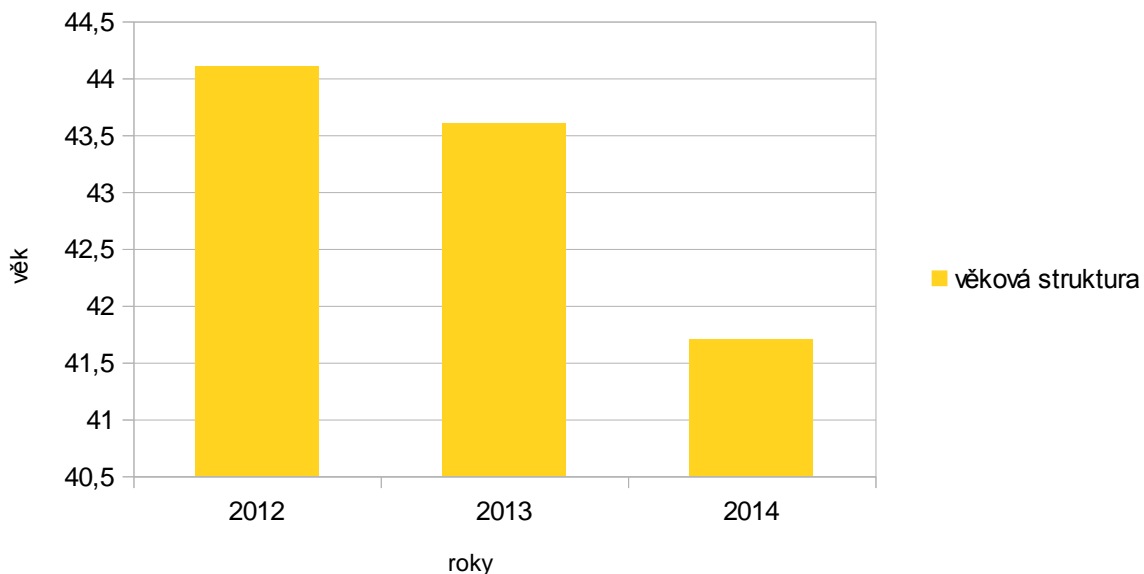
Region	2013	2014
Pelhřimovsko	5,64%	5,20%
Vysočina	8,05%	8,40%
ČR	6,80%	5,70%



Věková struktura občanů v obci má rovněž klesající charakter a lze říci, že obec mládne. Za poslední tři roky se snížil věkový průměr o 2,4 roku na 41,7 roku. Jedná se o průměrný věk občanů bez rozdílů pohlaví.

**Tab. 4** Průměrný věk obyvatel v obci v období 2012 – 2014

Rok	2012	2013	2014
Věková struktura	44,1	43,6	41,7



1.3 Společenská a ekonomická aktivita obyvatelstva

Ekonomická aktivita obyvatelstva je na průměrné úrovni mikroregionu. V obci se nenachází významnější ekonomický subjekt. Na potencionálním regionálním rozvoji se projevila světová ekonomická a finanční krize. Následkem čehož také poklesla také kupní síla obyvatel, což se projevilo snížením maloobchodních obrátů místních živnostníků a obchodů.

Výčet podnikatelských subjektů, které svou ekonomickou činnost v obci vykonávají, je díky velikosti obce a její větší vzdálenosti od hospodářských center regionu (Jihlava, Pelhřimov) velmi stručný. Jedinými zaměstnavateli v obci je zemědělská a obchodní společnost KLAS Horní Ves s.r.o., dále pak COOP Jednota spotřební družstvo, provozující prodejnu se smíšeným zbožím a Truhlářství Jaroslav Parkan, Autoservis Lukáš Pilát. Majoritní část obyvatel za prací dojíždí do okolních měst a větších obcí, nebo pracují jako OSVČ (většinou v zemědělství, řemeslné výrobě a službách).

Hospodářskou činnost provádí také samotná obec, která hospodaří v obecních lesích o výměře 107 ha, je vlastníkem a provozovatelem vodovodu a má příspěvkovou organizaci mateřskou školu.

Další hospodářskou aktivitou obce je příprava a prodej stavebních parcel. Konkrétně



se jedná o místní lokalitu „U zastávky“, kde je připraveno k prodeji 6 parcel kompletně obsazených sítěmi a místní komunikací.

Obec Horní Ves tímto posiluje potenciál pro obecní rozpočet a zároveň rozšiřuje velikost obce a počet obyvatel.

1.4 Kulturní a volnočasové aktivity

V obci je bohatý kulturní život. Rozdělení kulturně společenských akcí lze na tradiční a příležitostné akce. Mezi akce s tradicí patří hasičský ples, masoputní rej, den matek, Tuzemám tour, dětské dny, slavnostní rozsvícení kaple, předvánoční sraz seniorů.

Mezi příležitostné akce kulturně-společenské akce patří sraz rodáků, rozloučení prázdninami, pohádkový les, různé příležitostné oslavy svátků a významných výročí.

V obci působí tři zájmové spolky:

a) SDH Horní Ves – sbor dobrovolných hasičů působí nepřetržitě v obci 125 let. Sbor plní primárně funkci záchranou a ochranou, ale současně je klíčovým prvkem v tvorbě a udržování kulturního života.

b) SK Horní Ves – sportovní klub má tři oddíly, a to oddíl stolního tenisu, oddíl fotbalu a oddíl ledního hokeje, několika násobného vítěze podnikové ligy. Krom sportovních aktivit, je i zdrojem propagace obce. Působnost sportovního klubu je na okresní úrovni.

c) ZO ČZS v Horní Vsi – organizace zajišťuje některé společenské akce, podílí se na větších kulturních akcích. V uplynulých letech se mladí zahrádkáři umístili i předních místech celorepublikových soutěžích. Dále organizace zajišťuje moštování ovoce v podzimním období.

Mezi poskytnuté služby obcí je zajištění provozu místní knihovny. V knihovně se nachází cca 2400 knih a průběžně probíhá přechod na elektronickou evidenci a systém řízení knihovny. Místní knihovna úzce spolupracuje s Městskou knihovnou v Pelhřimově. Krom stěžejní funkce půjčování knih je knihovna i centrem setkávání občanů.

Jednou ze služeb pro občany i podnikatelské subjekty či návštěvníky obce je možnost využití závodního stravování v jídelně provozované společností KLAS Horní Ves s.r.o.



II. SWOT ANALÝZA OBCE HORNÍ VES

SWOT analýza je v praxi nejčastěji využívaným analytickým nástrojem, který mohou využívat všechny subjekty od jednotlivce až po velké firmy, státy nebo nadnárodní integrační celky.

Vstupem pro SWOT analýzu je situační analýza obce Horní Ves, ve které jsou vystiženy její základní rysy. SWOT analýzou určíme vnitřní silné a slabé stránky obce a také její vnější příležitosti a ohrožení. Zjištěné údaje budou dále využity při zpracování strategie rozvoje obce. Výsledky analýzy jsou pro větší přehlednost rozděleny podle jednotlivých strategických oblastí rozvoje obce (viz III. část dokumentu).

Mezi podpůrné protředky při rozhodování o realizaci vize obce má obec zpracovaný Územní plán a také urbanistickou studii obce.

Tab. 5 SWOT analýza obce Horní Ves

SILNÉ STRÁNKY	SLABÉ STRÁNKY
<p>Ekonomický rozvoj a kvalita života</p> <ul style="list-style-type: none">■ dobré technické vybavení obce (s výjimkou infrastruktury odpadového hospodářství)■ Vlastní zdroj pitné vody s vodovodním řadem (kojenecká kvalita)■ Mateřská škola SEDMIKRÁSKA■ investice do rozvoje a rozšiřování obce■ vysoké procento obyvatel v produktivním věku■ zájem obyvatel zůstat v obci■ udržování místních tradic■ systém podpůrných programů pro občany (dřevo na stavbu, osvobození od poplatků) <p>Dopravní infrastruktura</p> <ul style="list-style-type: none">■ umístění na silnici II.třídy propojující města Počátky – Horní Cerekev■ majoritní část místních komunikací je zrekonstruována <p>Životní prostředí</p> <ul style="list-style-type: none">■ převážně individuální charakter bydlení■ krajinné bohatství■ „Zelené“ životní prostředí, vysoké procento lesních porostů	<p>Ekonomický rozvoj a kvalita života</p> <ul style="list-style-type: none">■ nadprůměrná nezaměstnanost■ nízké průměrné příjmy obyvatel■ nedostatek pracovních sil v dělnických profesích■ odlehlost obce od center regionu a větších měst■ nepřítomnost zdravotních a sociálních služeb v obci■ nutnost dojíždění za prací a vzděláváním■ nižší možnosti kulturního a společenského vyžití v obci■ slabá podnikatelská sféra v obci■ nižší obecní rozpočet a obtížná realizovatelnost investičních akcí <p>Dopravní infrastruktura</p> <ul style="list-style-type: none">■ nedostatek dopravních spojů ve večerních hodinách a o víkendech■ malá bezpečnost chodců a cyklistů <p>Životní prostředí</p> <ul style="list-style-type: none">■ nízké využití obnovitelných zdrojů energie■ nedostatečná infrastruktura odpadového

**Rozvoj obce a propagace**

- atraktivní okolí obce pro turistické výlety a cykloturistiku
- aktivně působící zájmové spolky v obci

hospodářství (kanalizace, ČOV)

- spalování domovního odpadu a vysoký podíl fosilních paliv při vytápění

Rozvoj obce a propagace

- nedostatečná propagace obce
- nedostatek turistických cílů v obci

OHROŽENÍ**PŘÍLEŽITOSTI****Ekonomický rozvoj a kvalita života**

- úbytek ekonomicky aktivních obyvatel (stárnutí populace, odchod z obce)
- dlouhodobá nezaměstnanost
- nezájem občanů o veřejné dění
- nízká bezpečnost a vzrůstající kriminalita mládeže
- neúspěch při čerpání finančních prostředků ze strukturálních fondů EU a jiných zdrojů (týká se všech strategických oblastí)
- nezájem o nově vytvořené stavební parcely
- změny v ekonomice, nevhodná reforma veřejné správy, snížení obecního rozpočtu

Dopravní infrastruktura

- nevybudování infrastruktury pro chodce a cyklisty a rostoucí počet dopravních nehod
- destrukce a nedostatečná údržba komunikací

Životní prostředí

- rostoucí znečišťování ovzduší emisemi vzniklými při vytápění rodinných domů v důsledku obnovení spalování pevných paliv a domovního odpadu (růst cen plynu a elektřiny)
- neřešení nárůstu produkce komunálního odpadu a jiných odpadů
- neochota občanů podílet se na zlepšování životního prostředí
- poškození obecních lesů nebo

Ekonomický rozvoj a kvalita života

- vytvoření podmínek pro malé a střední podnikání
- využití chátrajících objektů v obci
- vytvoření konkrétní strategie pro zajištění zvýšení životní úrovně občanů
- zlepšení spolupráce veřejného a soukromého sektoru
- zvýšení bezpečnosti v obci
- zapojení obyvatel do veřejného života v obci
- rozvoj základních a sociálních služeb pro občany
- dobudování technické infrastruktury v obci (opravy a dostavba chodníků, oprava kanalizace, řešení ČOV)

- zvýšení nabídky volnočasových aktivit (např. vytvořením klubovny, herny, atd.)

- zvýšení počtu obyvatel, rozšíření obce
- využití lidského kapitálu nově přistěhovaných obyvatel pro rozvoj obce
- čerpání dotací a grantů z fondů EU, státního rozpočtu a dalších nadací a fondů

Dopravní infrastruktura

- atraktivní podmínky pro rozvoj cykloturistiky a turistiky

Životní prostředí

- podpora využití obnovitelných zdrojů energie
- prostor pro rozšiřování veřejné zeleně
- zlepšení legislativy v oblasti péče o krajinu



znemožnění těžby v nich v důsledku přírodních pohrom, škůdců nebo chorob

Rozvoj obce a propagace

- přetrvávající malý zájem návštěvníků, potencialních obyvatel o obec
- ničení obecního majetku a znečištění obce neukázněnými občany, návštěvníky obce

■ hospodářské činnosti v obecních lesích, krajinná funkce

Rozvoj obce a propagace

- zvýšená propagace obce v rámci regionu
- cílená podpora kultury
- podpora turistické infrastruktury

III. STRATEGIE

1 Vize obce Horní Ves

Být obcí zodpovědnou k občanům, životnímu prostředí a tradičním hodnotám, a svým rozvojem zvyšovat atraktivitu obce a kvalitu životních podmínek obyvatel obce. Zastupitelstvo obce bude vytvářet podmínky pro rozvoj pro všechny vytyčené prioritní oblasti. Současně je otevřeno dialogu s veřejností a má zájem řešit reálné podněty a s smysluplné návrhy podané obyvateli obce. Současně však si vytyčuje právo na ochranu jednotlivce a skupin obyvatel. Zastupitelstvo obce a management obce jedná seriózně a v rámci legislativy bezodkladně v řešených požadavcích a podnětech od obyvatel a návštěvníků obce. Současně si však uvědomují, že svými rozhodnutími musí přispívat ke zkvalitňování a rozvoji obce.

Obec bývala členem sdružení svazku obcí Lípa. Tento sdružení však bylo rozpuštěno. V současné době obec není členem mikroregionálních sdružení.



2 Strategické oblasti rozvoje a priority

Obec má vymezených 6 základních priorit.

Tab. 6 -1. Strategická oblast - Ekonomický rozvoj a kvalita života

1. Strategická oblast - Ekonomický rozvoj a kvalita života

- 1.1 Priorita – Podnikání a zaměstnanost
- 1.2 Priorita - Technická infrastruktura, bezpečnost
- 1.3 Priorita – Školství
- 1.4 Priorita – Bydlení a sociální služby
- 1.5 Priorita – Památky, kultura a volný čas
- 1.6 Priorita – Lesní hospodářství

Tab. 7 -2. Strategická oblast – Dopravní infrastruktura

2. Strategická oblast – Dopravní infrastruktura

- 2.1 Priorita – Motorová doprava
- 2.2 Priorita – Bezmotorová doprava

Tab. 8 -3. Strategická oblast – Životní prostředí

3. Strategická oblast – Životní prostředí

- 3.1 Priorita – Úspora energie
- 3.2 Priorita – Ochrana krajiny
- 3.3 Priorita – Odpadové hospodářství

Tab. 9 -4. Strategická oblast – Rozvoj obce a propagace

4. Strategická oblast – Rozvoj obce a propagace

- 4.1 Priorita – Hledání příležitostí pro rozvoj
- 4.2. Priorita – Propagace a komunikace



3 Strategické pilíře v obci Horní Ves

Obec má tři základní pilíře rozvoje.

3.1 Zastupitelstvo obce a obecní úřad

Zastupitelstvo obce hospodaří bezúvěrově, veškeré investice provádí z vlastních zdrojů a ze získaných dotací. Pro rozhodování a plánování investic má obec zpracovaný Územní plán. V minulosti byla také zpracována urbanistická studie, která nastiňuje vizi realizace rozvoje a vzhled obce. Klíčovým faktorem pro obec jsou obyvatelé. V následném období bude zastupitelstvo obce realizovat podpůrné programy pro růst počtu obyvatel. Jejich růst je klíčový pro získání prostředku do rozpočtu obce, pro udržování kulturně společenského dění a ekonomického opodstatnění poskytování některých služeb, které obec poskytuje. Nejvýznamnějším zdrojem rozpočtu obce jsou daňové příjmy. Dalším stěžejním financí pro obecní rozpočet poskytují obecní lesy. Ostatní zdroje rozpočtu obce mají spíše marginální význam. Pro rozvoj obce je třeba zajistit finanční prostředky z dostupných dotačních titulů a zvýšit tak atraktivitu obce. Důležitým nástrojem pro rozvoj je intenzivní propagace a široké využívání marketingových nástrojů. Obec Horní Ves disponuje majetkem v hodnotě cca 42 000 000 Kč. Jedná se o kapitál, který má potenciál k dalšímu zhodnocování a poskytování veřejných služeb.

3.2 Lesní hospodářství

Lesní hospodářství je významnou kapitolou rozpočtu obce. Kromě finančního hlediska mají obecní lesy důležitou krajinnotvornou funkci, významnou meliorační funkci a nelze pominout ani společensko-kulturní funkci. Filosofii hospodaření v obecních lesích je hospodařit tak, aby lesy zůstaly zachovány i pro následné generace. Lesní hospodářský celek Obecní lesy Horní Ves je tvořen pěti samostatnými lesními komplexy o ploše 3-35 ha, které leží jižně a západně od obce. Celková plocha LHC činí 104,4 ha. LHC je tvořen rozsáhlými smrkovými monokulturami. Smrk zaujímá 90% všech ploch, který následuje buk s 3,5% zastoupením. Mezi další zastoupené druhy patří borovice, modřín, jedle. Obec zpracovává lesní hospodářský plán vždy na decénium. Aktuální LHP je platný na období 2010 – 2019. Hospodaření v lesích zajišťuje odborný lesní hospodář a správce obecních lesů, který je současně členem zastupitelstva. Je tak zajištěna maximální kontinuita při správě tohoto největšího majetku obce.



3.3 Mateřská škola SEDMIKRÁSKA

Nezbytnou součástí obce je také Mateřská škola SEDMIKRÁSKA, která má v současné době kapacitu 35 dětí. Filozofií mateřské školy je vize typicky vesnické školy, kde se všechny děti mezi sebou dobře znají. To spolu se vstřícným přístupem pedagogů přispívá k vytváření rodinného a kamarádského prostředí. Hlavním záměrem výchovy a vzdělávání v mateřské škole je zdravý a harmonický vývoj osobnosti dítěte a podněcování jeho další touhy poznávat svět. Mateřská škola v tomto ohledu funguje jako doplňující instituce k rodinnému prostředí, které je v tomto nenahraditelné, proto je zde záměr úzce spolupracovat s rodinou. Dítě ke svému vývoji potřebuje rovněž dostatečně podnětné prostředí, aby mělo co nejvíce příležitostí k přirozenému učení. Děti v mateřské škole v naší obci se učí ohleduplnosti a toleranci nejen k sobě navzájem, ale i k přírodě, jejíž jsme plnou součástí. Právě z důvodu umístění mateřské školy na vesnici lze maximálně využívat příležitosti pro pobyt venku, pro pozorování změn v přírodě, živočichů a rostlin a pěstovat v dětech kladný vztah k přírodě a úctu k našemu životnímu prostředí. Upřednostňováno je zde prožitkové učení a poznávání co nejvíce smysly. Dětem je dáván dostatečný prostor také pro volnou hru, coby přirozenou aktivitu dítěte předškolního věku. Respektováno je i individuální pracovní tempo jednotlivých dětí, převažuje kladná motivace a pozitivní hodnocení toho, co se dítěti povedlo, nikoli toho, co dítěti nejde. Přirozený pohyb je neoddělitelnou součástí psychického vývoje dítěte, proto lze také hovořit o psychomotorickém vývoji. Právě z tohoto důvodu nelze zapomínat na to, že děti by měly mít pohybu dostatek v prostředí, které neomezuje a je bezpečné. Mateřská škola se snaží o to, aby z dětí vyrostly samostatné a svébytné lidské bytosti, které mají vstřípené základní hodnoty a normy naší společnosti.

4 Plánované záměry obce Horní Ves

Pro období 2015-2020 plánuje obec Horní Ves realizaci dvanácti záměrů, které jsou pro větší přehlednost uvedeny jednotlivě v tabulkách a seřazeny dle strategických oblastí a priorit. V tabulkách je vždy uveden stručný popis záměru, jeho přínosy. Termín realizace je, závislý na termínu vyhlášení dotačních titulů a získání finančních prostředků pro obec, odhadované náklady a předpokládaný způsob financování. vyhlášení dotačních titulů a zisku finančních prostředků. Seznam plánovaných záměrů obce bude průběžně aktualizován v průběhu celého plánovaného období. Odhadované náklady jsou uvedeny v (Kč) bez DPH.

**Strategická oblast - Ekonomický rozvoj a kvalita života****Tab. 10** Záměr č. 1: Oprava rezervoáru a zdrojových studní

Záměr	Oprava rezervoáru a zdrojových studní
Strategická oblast, priorita	1. Strategická oblast - Ekonomický rozvoj a kvalita života 1.2 Priorita - Technická infrastruktura, bezpečnost
Popis záměru a přínos pro obec	Oprava rezervoáru obecního vodovodu, omítky, střecha, vchod. Oprava studní, povrchu, okolního prostoru a jejich vyčištění, včetně souvisejícího technického vybavení .
Odhadované náklady	150 000,00 Kč
Způsob financování, termín	Rozpočet obce. 2015

Tab. 11 Záměr č. 2: Příprava projektu na realizování ČOV

Záměr	Příprava projektu na realizování ČOV
Strategická oblast, priorita	1. Strategická oblast - Ekonomický rozvoj a kvalita života 1.2 Priorita - Technická infrastruktura, bezpečnost
Popis záměru a přínos pro obec	Příprava a zahájení realizace systému ČOV. Rozhodnutí o druhu ČOV jednotná, lokální, nebo individuální.
Odhadované náklady	Není stanoveno
Způsob financování, termín	Rozpočet obce , podmínkou je získání dodace. Od 2016



Tab. 12 Záměr č. 3: Rekonstrukce kulturního zařízení obce a bytu

Záměr	Rekonstrukce kulturního zařízení obce a bytu
Strategická oblast, priorita	1. Strategická oblast - Ekonomický rozvoj a kvalita života 1.2 Priorita - Technická infrastruktura, bezpečnost
Popis záměru a přínos pro obec	Rekonstrukce kulturního zařízení obce a bytu včetně nebytových prostor čp. 14 . Kulturní zařízení obce slouží pro potřeby obce, spolků, mateřské školy a občanů. Je stěžejním místem kulturního dění v obci. Nebytové prostory s prostorným dvorem slouží pro potřeby SDH a obce. Bytová jednotka je jedinou, kterou obec vlastní.
Odhadované náklady	1 800 000,00 Kč
Způsob financování, termín	Rozpočet obce s využitím dotačních titulů, které jsou podmínkou pro rekonstrukci. 2015-2017

Tab. 13 Záměr č. 4: Vybavení školní zahrady

Záměr	Vybavení školní zahrady
Strategická oblast, priorita	1. Strategická oblast - Ekonomický rozvoj a kvalita života 1.3 Priorita – Školství
Popis záměru a přínos pro obec	Vybavení školní zahrady je prioritou pro vytvoření bezpečného zázemí vzhledem k pobytu dětí venku. Děti pro svůj optimální vývoj potřebují dostatek pohybu. Vybavení školní zahrady bude mít přínos nejen pro mateřskou školu a spokojenost dětí, ale také pro obec, neboť kvalitní vybavení zahrady zvýší



	prestiž mateřské školy, kam již nyní docházejí i děti z okolních vesnic, i prestiž obce. Zahrada je v současné době nevyhovující, co se týče bezpečnosti i možností pro děti. Nanejvýše vhodná je rekonstrukce oplocení zahrady a obnova zeleně.
Odhadované náklady	150 000,00 – 200 000 Kč
Způsob financování, termín	Rozpočet obce s podmínkou využití dotačních titulů. 2015

Tab. 14 Záměr č. 5: Vytvoření bezbariérového vstupu do knihovny

Záměr	Vytvoření bezbariérového vstupu do knihovny
Strategická oblast, priorita	1. Strategická oblast - Ekonomický rozvoj a kvalita života 1.5 Priorita – Památky, kultura a volný čas
Popis záměru a přínos pro obec	Záměrem je vytvořit bezbariérový přístup do knihovny pro hendikepované občany a návštěvníky obce.
Odhadované náklady	45 000,00 Kč
Způsob financování, termín	Rozpočet obce. 2015

Tab. 15 Záměr č. 6: Renovace manipulačního skladovacího prostoru v Lísku, oprava lesních cest

Záměr	Renovace manipulačního skladovacího prostoru v Lísku, oprava lesních cest
Strategická oblast, priorita	1. Strategická oblast - Ekonomický rozvoj a kvalita života 1.6 Priorita – Lesní hospodářství



Popis záměru a přínos pro obec	Provedení opravy manipulačního a krátkodobého skladovacího prostoru dřevní hmoty v Lísku nad tratí a oprava poškozených úseků lesních cest. Lesy jsou největším bohatstvím obce.
Odhadované náklady	150 000,00 – 200 000 Kč
Způsob financování, termín	Rozpočet obce, využití dotačních titulů. 2015

Strategická oblast – Dopravní infrastruktura**Tab. 16 Záměr č. 7:**Obnova povrchů místních komunikací

Záměr	Obnova povrchů místních komunikací
Strategická oblast, priorita	2. Strategická oblast – Dopravní infrastruktura 2.1 Priorita – Motorová doprava 2.2 Priorita – Bezmotorová doprava
Popis záměru a přínos pro obec	Jedná se o obnovu povrchů celkem 6-ti úseků místních komunikací, které jsou poškozeny stavbou infrastruktury, nebyly dříve v majetku obce, či došlo k havarijnímu stavu v době nedávné. Přínosem je zvýšení bezpečnosti, usnadnění pohybu pěším, zvýšení atraktivity obce.
Odhadované náklady	690 000,00 Kč
Způsob financování	Rozpočet obce a spolufinancování Krajem Vysočina z dotace POVV. 2015

**Tab. 17 Záměr č. 8:** Oprava chodníku z m.č. Perka a oprava místních pěšin

Záměr	Oprava chodníku z m.č. Perka a oprava místních pěšin
Strategická oblast, priorita	2. Strategická oblast – Dopravní infrastruktura 2.2 Priorita – Bezmotorová doprava
Popis záměru a přínos pro obec	Provedení oprav chodníku z m.č. Perka a oprava mostu přes řeku Jihlavu. Aktuální stav – havarijní. Oprava místních chodníků a pěšin.
Odhadované náklady	500 000,00 Kč
Způsob financování	Rozpočet obce. 2015 - 2020

Strategická oblast – Životní prostředí**Tab. 18 Záměr č. 9:** Snížení energetické potřeby veřejného osvětlení

Záměr	Snížení energetické potřeby veřejného osvětlení
Strategická oblast, priorita	3. Strategická oblast – Životní prostředí 3.1 Priorita – Úspora energie
Popis záměru a přínos pro obec	Obec má v plánu v období 2015 – 2020 snížit energetickou náročnost veřejného osvětlení o minimálně 5% /světelnou jednotku.
Odhadované náklady	20 000,00 Kč
Způsob financování	Rozpočet obce. 2015 - 2020



Tab. 19 Záměr č. 10: Vytvoření stromořadí a odpočinkových, relaxačních zón

Záměr	Vytvoření stromořadí a odpočinkových, relaxačních zón
Strategická oblast, priorita	3. Strategická oblast – Životní prostředí 3.2 Priorita – Ochrana krajiny
Popis záměru a přínos pro obec	Obnova veřejných odpočinkových prostor a stromořadí s estetickým a ochranným účelem.
Odhadované náklady	200 000,00 Kč
Způsob financování	Rozpočet obce. Dle dostupnosti dotačních titulů. 2015 - 2020

Tab. 20 Záměr č. 11: Rozšíření počtu sběrných míst a provádění osvěty

Záměr	Rozšíření počtu sběrných míst a provádění osvěty
Strategická oblast, priorita	3. Strategická oblast – Životní prostředí 3.3 Priorita – Odpadové hospodářství
Popis záměru a přínos pro obec	Cíleně rozšířit počet sběrných hnízd v boci ze tří na pět. Veřejnou osvětou podporovat třídění odpadů. Vytvořit dvě sběrná prostranství na biodpad.
Odhadované náklady	150 000,00 Kč
Způsob financování	Rozpočet obce. Dle dostupnosti dotačních titulů a spoluprací s EKO-KOM a.s. 2015 - 2020

**Strategická oblast – Rozvoj obce a propagace****Tab. 21 Záměr č. 12:Prezentace a propagace**

Záměr	Prezentace a propagace
Strategická oblast, priorita	4. Strategická oblast – Rozvoj obce a propagace 4.1 Priorita – Hledání příležitostí pro rozvoj 4.2. Priorita – Propagace a komunikace
Popis záměru a přínos pro obec	Podpora, propagace a prezentace v tištěných médiích, na společenských, kulturních a sportovních akcích, využívání regionálních a krajských příležitostí a zdrojů prezentace.
Odhadované náklady	50 000,00 Kč
Způsob financování	Rozpočet obce. 2015 - 2020

5 Realizace rozvojového strategického dokumentu obce Horní Ves

Rozvojový strategický dokument obce Horní Ves je prvním strategickým dokumentem vypracovaným pro tuto obec. Dokument vchází v platnost schválením zastupitelstvem obce a je platný pro období 2015 až 2020. SRDO je nástrojem pro strategický management obce, který přispěje k řízenému a úspěšnému rozvoji obce. Plánované obecní záměry se vytvořením SRDO stávají transparentnějšími a očekávanějšími.

Realizace SRDO bude zajištěna zastupitelstvem obce, které rozhoduje o realizaci projektových záměrů, způsobu jejich financování, zajišťuje prostředky nutné pro realizaci záměrů a průběžně upravuje a aktualizuje seznam projektových záměrů. Objem rozpočtu neumožňuje řešit všechny problémy obce a využívat veškerých možností pro rozvoj, velmi obtížné je především realizování finančně náročnějších investičních akcí, jako je oprava KZO, oprava stávajících komunikací nebo rekonstrukce a stavba kanalizace a čistírny odpadních vod. Úspěšný rozvoj obce je závislý na zisku dodatečných finančních prostředků ze strukturálních fondů EU, státního rozpočtu, dotačních titulů Kraje Vysočina a dalších fondů a nadací, ze kterých může obec, i díky vytvořenému RSDO, čerpat. Další možnosti financování, která však obec zatěžuje do budoucna, jsou bankovní



úvěry. Proto má management obce v záměru tento zdroj financování nevyužívat. Jasným směrem rozvoje obce do roku 2020 je zkvalitnění stávajících služeb a obecní infrastruktury, která zpříjemní a zlepší životní podmínky stávajících i nově přistěhovaných obyvatel. Obec svou aktivitou při tvorbě a vytváření nových stavebních parcel usiluje o růst počtu obyvatel. Prioritami obce na období 2015-2020 jsou technická infrastruktura obce, motorová a bezmotorová doprava, ochrana krajiny a služby v oblasti cestovního ruchu.

Pro úspěšný rozvoj obce nejsou potřeba pouze strategické dokumenty, vize, finanční prostředky, atd., ale především lidská snaha, vůle a touha rozvíjet a zkrášlovat své okolí, k prospěchu jednotlivců i celé společnosti.

6 Výhled strategických cílů na období 2020 - 2025

Výhled na období 2020 – 2025 je vizí. Navržen bude proto pouze v bodech a je závislý na politickém a ekonomickém vývoji. Významnou měrou bude vývoj obce dotvořovat společensko kulturní situace. Stěžejním pilířem bude intenzivní podpora nových bytových jednotek a s tím narůstající počet obyvatel obce. Velmi bude záležet na managementu obce, jak silnou podporu dokáže získat pro své prorůstové záměry ve všech oblastech života obce.

Tab. 22 Vize 2020 - 2025

Vize 2020 - 2025
<ul style="list-style-type: none">■ Dokončení projektu ČOV■ Intenzivní podpora kulturně společenského dění■ Prorůstová podpora bydlení■ Tvorba ochranné zeleně, odpočinkových a relaxačních zón■ Podpora podnikatelských aktivit obyvatelstva■ Intenzivní podpora mateřské školy■ Udržovat a rozvíjet zájmové spolky



7 Realizační tým

- Zastupitelstvo obce
- MŠ SEDMIKÁSKA
- Zájmové spolky

Sestavil a sepsal:

Ing. Petr Kapoun, starosta obce

Ing. Milan Makovička, místostarosta obce

Mgr. Šárka Havránková

Realizační tým děkuje všem, kdo aktivně přispěl k realizaci a sestavení svými podněty, návrhy a příspěvky k vytvoření tohoto dokumentu.

Strategický rozvojový dokument obce Horní Ves schválilo zastupitelstvo obce na svém 6. Zasedání ZO dne 2.2.2015 usnesením č. 03/06/2015.

V Horní Vsi 30.1.2015



.....
Ing. Petr Kapoun
starosta obce

.....
Ing. Milan Makovička
místostarosta obce



Použité zdroje

Evidence počtu obyvatel

<http://www.czso.cz/csu/katalog.nsf/vyhledavanikraje?openform&vyraz=EVIDENCE%20PO%C4%8CTU%20OBYVATEL>

Vývoj zaměstnanosti v Kraji Vysočina

http://portal.mpsv.cz/upcr/kp/vys/statisticke_prehledy/analyzy/analyza_stavu_a_vyvoje_trhu_prace_v_kraji_vysocina_za_rok_2011-web.pdf

Nezaměstnanost v Kraji Vysočina

http://www.czso.cz/xj/redakce.nsf/i/mira_nezamestnanosti_v_kraji_vysocina_k_31_12_2012

Bilance počtu obyvatel v obcích Kraje Vysočina

http://www.czso.cz/xj/redakce.nsf/i/bilance_poctu_obyvatel_v_obcich_kraje_vysocina

Kniha, Obec Horní Ves, Historie a současnost do roku 2014, Astera G, 2014

Lesní Hospodářský plán obce, na období 2010 – 2019, 2010

Seznam obrázků

Obr. 1 Letecký pohled na obec Horní Ves.....	4
Obr. 2 Poloha obce Horní Ves	5

Seznam tabulek

Tab. 1 Vývoj počtu obyvatel obce v období 2005 – 2015.....	6
Tab. 2 Počet obyvatel a domů v obci v období 1680 – 2015.....	7
Tab. 3 Nezaměstnanost v regionu v roce 2013 a 2014	8
Tab. 4 Průměrný věk obyvatel v obci v období 2012 – 2014.....	9
Tab. 5 SWOT analýza obce Horní Ves.....	11
Tab. 6 -1. Strategická oblast - Ekonomický rozvoj a kvalita života.....	14
Tab. 7 -2. Strategická oblast – Dopravní infrastruktura.....	14
Tab. 8 -3. Strategická oblast – Životní prostředí.....	14
Tab. 9 -4. Strategická oblast – Rozvoj obce a propagace.....	14
Tab. 10 Záměr č. 1: Oprava rezervoáru a zdrojových studní.....	17
Tab. 11 Záměr č. 2: Příprava projektu na realizování ČOV.....	17



Tab. 12 Záměr č. 3: Rekonstrukce kulturního zařízení obce a bytu.....	18
Tab. 13 Záměr č. 4: Vybavení školní zahrady.....	18
Tab. 14 Záměr č. 5: Vytvoření bezbariérového vstupu do knihovny.....	19
Tab. 15 Záměr č. 6: Renovace manipulačního skladovacího prostoru v Lísku, oprava lesních cest.....	19
Tab. 16 Záměr č. 7: Obnova povrchů místních komunikací.....	20
Tab. 17 Záměr č. 8: Oprava chodníku z m.č. Perka a oprava místních pěšin.....	21
Tab. 18 Záměr č. 9: Snížení energetické potřeby veřejného osvětlení.....	21
Tab. 19 Záměr č. 10: Vytvoření stromořadí a odpočinkových, relaxačních zón....	22
Tab. 20 Záměr č. 11: Rozšíření poštu sběrných míst a provádění osvěty.....	22
Tab. 21 Záměr č. 12: Prezentace a propagace.....	22
Tab. 22 Vize 2020 - 2025.....	24

Seznam použitých zkratk

SRDO – strategický rozvojový dokument obce

LHP – Lesní hospodářský plán

LHC - Lesní hospodářský celek

KZO – kulturní zařízení obce

MŠ – mateřská škola

ZO – zastupitelstvo obce